

# ┌ EEN RAVISSANT ZUIDELIJK SPOOKJE

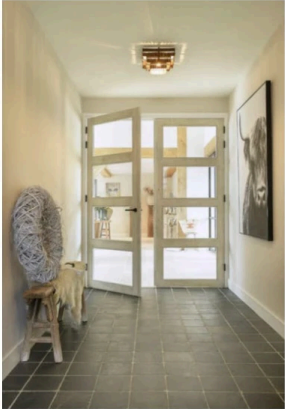
## ARCHITECTENBURO ZIJN

*Sommige woningen passen perfect in hun omgeving, maken er op een natuurlijke manier deel van uit en voegen er zelfs iets aan toe. Dat is zeker het geval bij deze Limburgse hoeve met uniek uitzicht op het Geuldal. In nauw overleg met de bewoners ontwierp architect Roel Lamers, eigenaar van Architectenbureau ZIJN, dit zuidelijke sprookje waarvan de bewoners zeggen: "We zijn gezegend dat we zo mogen wonen. We zullen dit nooit normaal vinden."*



Beveiliging: Vlaugels Beveiligingsbchmak  
Aannemer: Eijkbouw B.V.

WWW.ARCHITECTENBUROZIJN.NL



Meubilair (merk) Olav Home

#### WAT WAS EN WAT WERD | KWESTIE VAN ZIJN

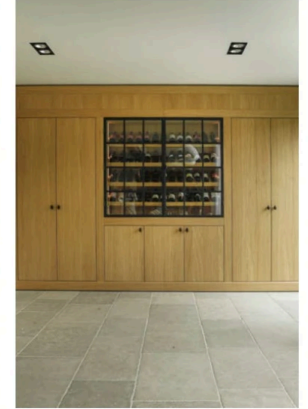
De opdrachtgever heet ons welkom met een gastvrije Limburgse traditie: koffie met vlaai. Ze leidt ons rond door de imposante hoeve. "Dit was oorspronkelijk een boerderij met stallen. Stallen die later dienstdeden als koelcellen en een woonhuis dat werd gebruikt als fotostudio. Het was ons doel om de hoeve te verduurzamen en in ere te herstellen tot een baken van rust in een druk leven. Met respect voor authenticiteit en gevoel voor kleur, vormgeving, materialen en kunst", vertelt ze. "Dat hebben we niet alleen gedaan maar met verschillende partijen zoals Architectenbureau ZIJN. Roel: "Ons bureau heet ZIJN omdat we het belangrijk vinden om in de huid van de opdrachtgever te kruipen. Voor een goed ontwerp is het nodig om te weten hoe opdrachtgevers in het leven staan. Hoe ze werken, tot rust komen, hoe het gezin is samengesteld, hoe ze willen wonen en wat ze belangrijk vinden in het leven. Kortom, wie ZIJN de opdrachtgevers, wat is hun identiteit? Met onze ontwerpen willen we daar zo dicht mogelijk bij komen. Als dat lukt, ontstaat en groeit een ontwerp vanzelf."



Raambekleding: Beko Interieur Maastricht  
Meubilair (leverancier): T Maaseiker Woonhuys



Kunst: Marieke Prinsloo-rowe



#### INDELING VAN DE HOEVE | ZEE VAN LICHT

De hoeve bestaat uit een ruime entree, lichte woonkamer, salon annex atelier, kantoorruimte, grote leefkeuken met aansluitend veranda met buitenhaard en een originele wijnkelder. De eerste etage biedt plaats aan drie slaapkamers, twee badkamers, een op maat gemaakte walk-in-closet en een multifunctionele ruimte. Op de prachtig gerenoveerde zolder is ruimte om te sporten, chillen, bijlarten en te bankhangen. In de grote achtertuin ligt een prachtig zwembad, een rietgedekt poolhouse met technische ruimte en sauna en een rietgedekte garage. Roel: "De belangrijkste ingrepen aan de hoeve zijn de nieuwbouw aan de achterkant van het oorspronkelijke gebouw, het doorzicht door twee identieke enorme ramen waarvan één op de plek waar vroeger een poort stond en het creëren van een vide met loopbrug boven de woonkamer. Aan de voorkant bevindt zich de woonkamer met een prachtig uitzicht op het Geuldal. Aan de achterkant ligt de leefkeuken met uitzicht op de tuin. Deze ruimtes zijn met elkaar verbonden door een ononderbroken zee van licht."



Eetkamerstoelen: Dals



Mechwerk keuken: Soons Interiurbouw



#### BEGANE GROND | WAAR OUD EN NIEUW ELKAAR ONTMOETEN

De voorgevel van de hoeve is wit gepleisterd en heeft eikenhouten luiken waarmee de warme uitstraling van de hoeve is behouden. De entree bevindt zich op de plek van de oorspronkelijke voordeur en geeft toegang tot een brede hal met hardstenen vloer. Deze hal loopt door tot in de leefkeuken. Rechts in het breedste deel van de hal, biedt een oorspronkelijk raam uitzicht op een uniek heuvelachtig landschap. Links komt de hal uit in de woonkamer. Gastvrouw: "Deze woonkamer bevindt zich op de plek waar voorheen de koeien stonden. Het dak is gedeeltelijk opgehouden tot zolderniveau. Dat is bijna zes meter hoog. Daarnaast is er een tussenverdieping in de woonkamer aangebracht, een soort galerij met eikenhouten kolommen en balken die elders in de woning ook consequent zichtbaar zijn gebleven. Onder dit verlaagde gedeelte is het zitgedeelte. Knus en intiem. Ook hier heb ik me gehouden aan het kleurenpalet dat ik van tevoren had uitgekozen. Een mengeling van een Franse Provençaalse stijl en modern Oostenrijks, consequent gebruikt maar nergens over de top."

#### WOONKEUKEN | BREED WONEN

Roel: "De woonkeuken bevindt zich in de nieuwbouw die met dezelfde materialisatie is uitgevoerd als de oorspronkelijke hoeve. Het dak van de gehele hoeve is vernieuwd en is voorzien van bourgondische pannen. Een afgezwakte knik markeert de subtiele overgang in het dak van oud- naar nieuwbouw. De kopse kant is afgedekt met mergelblokken. Een detail dat wederom in de aanbouw is doorgezet, net als de toepassing van de antieke Veltbrand-gevelbakstenen. De woonkeuken vertegenwoordigt het concept 'breed wonen'."



Exclusieve verlichting: Coup-de-foudre

omdat je in een optimale verbinding staat met de tuin. Het is de plek in huis waar je overdag veel bent om te koken, eten, kletsen en borrelen. Het is fijn als je dan ook een mooi en ruim uitzicht hebt naar buiten. Gastvrouw: "Het kookeiland is uitgevoerd in zachtblauw. Ik geef toe: best gewaagd, maar het resultaat is zoals ik het verwachtte. De organische, grote ronde lampen boven de eettafel heb ik gekozen omdat ze een mooi contrast vormen met de strakke elementen in huis."

#### KUNST | CREATIEF, INSPIREREND EN TREFFEND

Een van de mooiste interieurelementen in de hoeve is de enorme porseleinen hanglamp in de woonkamer met de poëtische naam Les enfants du soleil van van Coup-de-foudre. Het is een creatie van het Belgisch kunstenaarsduo Goedel Vermandere en Jan Arickx. De handgemaakte hanglampen lijken fragiel maar zijn sterk en vormen met elkaar een geheel van schoonheid, mystiek en magie. Gastvrouw: "Ik heb bewust gekozen voor een aantal kunstwerken omdat kunst goed voor me is. Het is niet alleen aangenaam om naar te kijken maar het maakt iedere dag nog een beetje gelukkiger. We hebben ook kunst in huis van de Zuid-Afrikaanse Marieke Prinsloo-Rowe. Ze maakt haar kunstwerken met was en klei en giet haar beelden in cement-composieten en brons. Het beeld van het meisje met de blauwe vogel naast de open haard heet The reading girl. De bladzijden van het boek waarin ze leest zijn onbeschreven en staan voor een nieuw begin. En laat dat nu precies passen: deze hoeve is een nieuwe bladzijde in ons leven."

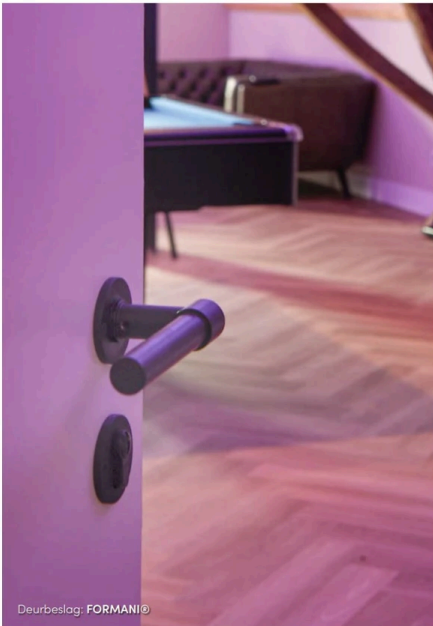




Maatwerkdeuren hout & staal: Robuustmaatwerk



Inbouwkasten: Soons Interieurbouw



Deurbeslag: FORMANI®



Zwembad: Aquapoint Wellness GmbH



Poolhouse & buiten bijgebouw: H. Oude Hengel

## PARTNERS & LEVERANCIERS

Tekst: Cai Vosbeek | Fotografie: Jaro van Meerten

Architect  
**Architectenburo ZIJN**, Maarheeze  
www.architectenburozijn.nl

Hoofdaannemer  
**Eijkerbouw B.V.**, Margraten  
www.eijkerbouw.nl

Meubilair woonkamer (merk)  
**Olav Home**, Beringe  
www.olavhome.nl

Exclusieve verlichting  
**Coup-de-foudre**, Kortrijk  
www.coup-de-foudre.be

Meubilair woonkamer (leverancier)  
**BVBA 'T Maaseiker Woonhuys**, Maaseik  
www.maaseikerwoonhuys.be

Maatwerkdeuren hout & staal, tv-meubel & tafels  
**Robuustmaatwerk**, Geleen  
www.robustmaatwerk.nl

Ontwerp & realisatie volledig maatwerk interieur  
**Soons Interieurbouw**, Schimmert  
www.soons.nl

Eetkamerstoelen  
**Dols**, Sittard  
www.dols1948.com

Raambekleding  
**Beks Interieur**, Maastricht  
www.mariekeprinsloo-rowe.nl

Kokendwaterkraan  
**Quoker Nederland B.V.**, Ridderkerk  
www.quoker.nl

Beveiliging  
**Vleugels Beveiligingstechniek**, Margraten  
www.vleugelsbeveiliging.nl

Deurbeslag  
**FORMANI®**, Maastricht-Airport  
www.formani.com

Kunst  
**Marieke Prinsloo-rowe**  
www.mariekeprinsloo-rowe.com

Poolhouse & buiten bijgebouw  
**H. Oude Hengel**, Gildehaus  
www.oude-hengel.nl

Zwembad  
**Aquapoint Wellness GmbH**, Herzogenrath  
www.aquapoint.de